

Használati útmutató

Rádiós ébresztő óra (Silver Crest) SUR 50 A2

A termék használata előtt kérem alaposan olvassa át a használati útmutatót! A terméket csak a leírásnak megfelelően és a megadott használati célokra használja! A nem rendeltetés szerű használatból eredő károkért felelősséget nem vállalunk. Amennyiben a terméket átadja másnak az útmutatót mindenképp mellékelje.

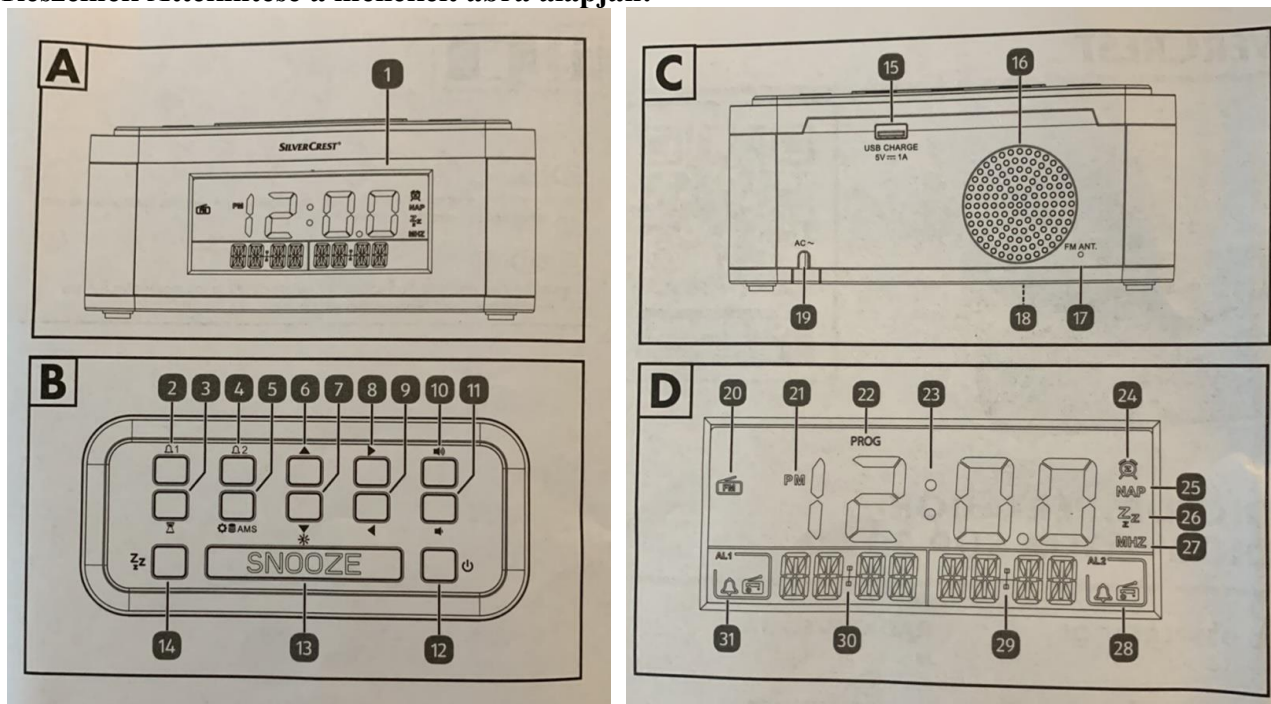
Rendeltetés szerű használata:

Az óras rádió egy szórakoztató elektronikai eszköz és célja, a rádióállomások vételére és műsorok hallgatására, de a rádió ébresztőhangra ébredéshez vagy lejjátszásához alkalmas. Személyes használatra készült! Ipari felhasználásra nem alkalmas.

Kicsomagolás:

A termék kicsomagolásánál ellenőrizze az alkatrészek állapotát. Távolítson el minden csomagoló anyagot és védőfóliát. A csomagoló anyagokat gyermekektől tartsa távol, a fulladás elkerülése érdekében. Ne hagyja gyermekeit felügyelet nélkül a termék kicsomagolása közben! Ellenőrizze a termék alkatrészeit. Vegye szemügyre a termék állapotát! Használat előtt ismerkedjen meg a termék tartozékaival, működési elvével! Legyen körültekintő az éles vágó részek kicsomagolásánál!

Részeinek Áttekintése a mellékelt ábra alapján:



Részei:

1. Óra
2. Állítsa be az ébresztési időt
3. Állítsa be az időzítő intervallumát
4. Állítsa be az ébresztési időt
5. Memorizálja az állomásokat, automatikus állomás memorizálás a nap jelzése állítsa be az időt
6. Növekvő kiválasztás, menjen a következő memorizált állomásra
7. Csökkenő kijelölés az előző memorizált állomás elérése
8. Következő frekvencia, nyomja meg és tartsa lenyomva, következő állomás
9. Előző frekvencia, tartsa lenyomva, előző állomás
10. Hangerő növelése

11. Csökkentse a hangerőt
12. Kapcsolja BE/KI a készüléket, kapcsolja ki az ébresztőt 24 órára
13. SNOOZE riasztás ismétlés funkció, állítsa be a kijelző intenzitását
14. Állítsa be az elalvás kapcsolót
15. USB töltés
16. Dipólus rádióantenna
17. Adattábla
18. Hálózati csatlakozó kábel
19. Aktív FM üzemmód
20. Időjelzés délelőtt/délután 12 órás módban
21. Aktív állomás memória
22. Időjelzés
23. Szundi funkció
24. Timer Interval aktív
25. Aktív elalvás időzítő
26. A rádiófrekvencia jelzése MHz-ben
27. A riasztási idő aktív
28. Ébresztési idő kijelzése
29. Riasztási idő jelzése
30. Riasztási idő aktív

Üzembe helyezés:

Kicsomagolás és telepítés:

- ✓ Helyezze a készüléket vízszintes és rögzített felületre.
- ✓ Győződjön meg arról, hogy a készüléket nem éri erős hőforrás, a készüléket nem éri közvetlen napfény, a készülék nem érintkezik folyadékkal, sem vízceppekkel vagy fröccsenő vízzel sem

Rádió:

- ✓ Csatlakoztassa a készülék tápcsatlakozóját egy könnyen hozzáférhető konnektorhoz.

Igazítsa az antennát:

- ✓ A rádióvételhez rádióantenna már csatlakoztatva van a készülékhez.
- ✓ Tekerje ki teljesen, és irányítsa a legjobb vételre.

Kapcsolja BE/KI a készüléket:

- Nyomja meg a gombot a készülék bekapcsolásához.
- Az utoljára behangolt állomás kerül lejátszásra.
- Nyomja meg a gombot a készülék készenléti állapotba helyezéséhez.
- Az idő és a dátum beállítása az első üzembe helyezése során történik.
- Az SYNC felirat látható a kijelzőn.
- Ez a folyamat eltarthat néhány percig.
- Az idő és a dátum a hálózatról való leválasztás után is újra szinkronizálódik.
- Az áram kimaradás esetén a rendszer elmenti a riasztási időket és a memorizált rádióállomásokat.

Állítsa be a hangerőt:

- Nyomja meg a gombot a hangerő növeléséhez.
- Nyomja meg a hangerő csökkentéséhez a gombot.

Intenzitás beállítási funkció:

- A kijelző fényerejét három fokozatban állíthatja be az az alábbiak szerint

Általános figyelmeztetések:

Jelen utasításban leírtak figyelmen kívül hagyásából eredő károkért felelősséget nem vállalunk! A jótállás érvényét veszti! A szakszerűtlen használatból eredő károkért felelősséget nem vállalunk! Gyermekek elől elzárva tartandó! Gyermekek és fogyatékkal élő személyek nem használhatják a terméket! Mindig kapcsolja ki a készüléket, ha nem használja, amikor szállítja vagy felügyelet nélkül hagyja! Csak eredeti pótalkatrészeket és tartozékokat használjon. A külső gyártású alkatrészek használata a garanciális igény azonnali elvesztésével jár. Csak szakemberrel javíttassa! Tartsa be a készülék tisztítási és karbantartási utasításait. Tárolja a készüléket száraz helyen, gyermekektől, háziállatoktól elkülönítve!

Elektromos biztonság:

Az áramütés veszélye minden elektromos gépnél fennáll! Soha ne merítse a terméket vízbe vagy más folyadékba! Soha ne tartsa a terméket folyó víz alatt! Ne tegye ki a készüléket esőre! Soha ne használja nedves környezetben! A termék szerelését, javítását csak hozzáértő szakember végezheti! Soha ne használjon sérült terméket! Amennyiben sérülést tapasztal, vagy a termék nem működik megfelelően azonnal áramtalanítsa! Ne használja! Mielőtt csatlakoztatja a készüléket ellenőrizze a termék adattábláján feltüntetett elektronikai adatokat. A nem megfelelő áram hálózat használata súlyos károkhoz vezethet, melyre a gyártó felelősséget nem vállal. Nem megfelelő használat! A tápkábelt mindig védje a sérülésektől! Használat előtt mindig ellenőrizze állapotát! Forró felületektől, nyílt lángtól tartsa távol! A terméket mindig le kell választani az elektromos hálózatról, ha már nem használja! Ne használja a terméket fürdőkád mellett! Soha ne használja a terméket fürdés közben!

Üzembiztonság:

- Ne használja a készüléket, ha a készüléken vagy a csatlakozókábeleken látható sérülések láthatók, vagy ha a készüléket leejtették.
- Ha a csatlakozókábel vagy a készülék megsérül, azonnal húzza ki a dugót a konnektorból.
- Ha a készüléket hideg helyről meleg helyre viszi, pára csapódhat le a készülékben.
- Várjon néhány órát, mielőtt üzembe helyezi a készüléket.
- Ha a készülék elérte a szobahőmérsékletét, biztonságban üzembe helyezhető.
- Ne módosítsa a készüléket a hozzájárulások nélkül, és ne használjon további olyan eszközöket, amelyeket nem mi engedélyeztünk vagy biztosítottunk.
- Csak olyan pótalkatrészeket és tartozékokat használjon, amelyek általunk biztosított vagy engedélyezett.

Áramütés veszély:

- A készülék belsejében vezetőképes részek vannak.
- Ezek sokk veszélyt jelentenek, elektromos áram vagy tűz véletlen rövidzárlat esetén.
- Soha ne nyissa fel a készülék házát, és ne helyezzen be semmilyen tárgyat a réseken vagy nyílásokon keresztül.
- A készüléket csak megfelelően felszerelt és könnyen hozzáférhető aljzathoz csatlakoztassa, amely közel van a telepítés helyéhez.
- A hálózati feszültségnek meg kell felelnie a készülék műszaki adatainak.
- Tartsa az aljzatot mindig elérhető helyen, hogy a dugó veszély esetén könnyen kivehető a konnektorból.
- Húzza ki a tápkábelt az aljzataból, mindig a dugót húzza, soha ne a kábelt.
- Ha megsérül a csatlakozókábel, a készülék, vagy a belsejébe azonnal húzza ki a csatlakozódugót a konnektorból.
- Veszély esetén pl.: füst vagy szokatlan hangok hallatszanak a készülékből, azonnal húzza ki a tápkábelt a konnektorból.

- A készülék készenléti állapotban is fogyaszt egy kis energiát.
- A készülék teljes kikapcsolásához húzza ki a hálózati csatlakozót.

Telepítési hely/környezete:

- Csak beltérben használja a készüléket.
- Az összes alkatrészt stabil, vízszintes és rezgésmentes alapra helyezze és működtesse, hogy elkerülje a készülék összeomlik.
- A telepítés során be kell tartani a minimális távolságot 5 cm-re a készülék körül a megfelelő szellőzés biztosítása érdekében.
- A szellőzést nem szabad akadályozni, ha a készüléket tárgyakkal pl.: magazinok, asztalterítők, függönyvel van eltakarva.
- Győződjön meg arról, hogy a készüléket nem éri áramforrás, közvetlen hőforrások pl.: fűtés
- A készüléken vagy annak közelében nem lehet tűzforrás pl.: égő gyertya
- Ne helyezzen el folyadékkal teli pl.: edényeket, vázákat a készülékre vagy annak közelében, és védje meg minden alkatrészét a csepegő és fröccsenő víztől.
- A tartály felborulhat, és a folyadék veszélyeztetheti az elektromos biztonságot.
- Ne érintse meg a csatlakozódugót nedves kézzel.
- Ne helyezzen semmilyen tárgyat a kábelekre, mert a kábelek megsérülhetnek.
- A készülék vezetékét úgy helyezze el, hogy senki ne botoljon meg benne.
- A készüléket csak lakott területeken és használt területeken szabad használni.
- Ne használja a készüléket a szabadban.
- Ne tegye ki a készüléket szélsőséges körülményeknek:
 - ✓ magas páratartalom, vagy nedves környezet
 - ✓ rendkívül magas vagy alacsony hőmérséklet
 - ✓ közvetlen napsugárzás
 - ✓ közvetlen hívások
- Az új készülék a működés első néhány órájában jellegzetes és elkerülhetetlen, de teljesen ártalmatlan szagot bocsáthat ki, amely idővel csökken.
- A szemképződés elkerülése érdekében javasoljuk a helyiség rendszeres szellőztetését.
- Ennek a terméknek a fejlesztése során arra törekedtünk, hogy hozzájáruljunk ahhoz, hogy az értékek jóval a megengedett határértékek alatt maradjanak.
- A készülék csúszásmentes műanyag lábakkal van felszerelve.
- Mivel a bútorok sokféle lakkal és műanyaggal vannak bevonva, és a legkülönbözőbb termékekkel van kezelve, nem lehetséges teljesen kizárni, hogy egyes termékek olyan anyagokat tartalmaznak, amelyek megtámadják és puhítják a műanyag lábakat.
- Ha szükséges, helyezzen csúszásmentes alapot a készülék alá.

Elektromágneses kompatibilitás:

- A meghibásodások elkerülése érdekében tartson legalább egy méter távolságot a mágneses interferencia forrásaitól (TV, hangszórók, mobiltelefonok, és vezeték nélküli telefonok).

Állítsa be hangerőt:

- Nyomja meg a gombot a hangerő növeléséhez.
- Nyomja meg a gombot a hangerő csökkentéséhez.

Intenzitás beállítás funkció:

- A kijelző fényerejét három szinten állíthatja be az alábbiak szerint
 - ✓ Nyomja meg többször a gombot, amíg el nem éri a fényerőt.
 - ✓ Tartsa lenyomva a fényerő gombot kb. 2 mp-ig.
 - ✓ Ezt követően a jelzés kialszik, és csak az eszköz újraindításakor jelenik meg.
 - ✓ Ha a készüléket kb. 10 mp-ig, a jelzés ismét kialszik.

- ✓ Nyomja meg röviden a gombot a funkció ismételt kikapcsolásához.

Az idő beállítása/automatikus szabályozás az intenzitástól:

- Az idő és a dátum beállítása az első üzembe helyezésekor rádiójelen keresztül történik.
- Az idő azonban manuálisan is beállítható.
- Ebben a folyamatban a megjelenítési intenzitás automatikus beállítása is beállítható:
 - ✓ Tartsa lenyomva a SAMS gombot készenléti állapotban, amíg meg nem jelenik a 24 órás jelzés a kijelzőn.
 - ✓ A gombok megnyomásával válassza ki a 24 órás formátumot vagy 12 órát, és erősítse meg az AMS gombot.
 - ✓ A gombok megnyomásával állítsa be a kívánt időt, és hagyja jóvá az AMS gombbal.
 - ✓ Nyomja meg a gombot a hét kívánt napjának beállításához pl.: D-1= hétfő, D-2= kedd.
 - ✓ Erősítse meg az AMS gombbal.
 - ✓ A CT megjelenik a kijelzőn.
 - ✓ A dátumot és az időt automatikusan szinkronizálhatja a rádiójelen keresztül.
 - ✓ Nyomja meg a gombokat a funkció kiválasztásához és aktiválásához (ON) deaktiválásához (OFF).
 - ✓ Erősítse meg az AMS gombbal.
 - ✓ A kijelzőn az AUTO DIM felirat látható.
 - ✓ Automatikusan beállíthatja a megjelenítés intenzitását az Ön által meghatározott időtartamok egyikére.
 - ✓ A gombok megnyomásával válassza ki a BE/KI a lehetőséget.
 - ✓ Megint erősítse meg az AMS gombbal.
 - ✓ A DIM ENDS felirat jelenik meg.
 - ✓ A gombok megnyomásával állítsa be a kívánt órákat az intenzitáscsökkentés befejezési idejére, és erősítse meg az AMS gombbal.
 - ✓ A gombok megnyomásával állítsa be a kívánt percet az utolsó időhöz, és hagyja jóvá a SAMS gombbal.
 - ✓ Ha 7 mp-en, belül egyetlen gombot sem nyomnak meg, a készülék visszakapcsol készenléti üzemmódba.

Rádióművelet:

- Ezzel a készülékkel FM rádióállomásokat hangolhat be.
- Az állomásokat automatikus memorizálja.
- Nyomja meg a gombot a készülék bekapcsolásához.
- Tartsa lenyomva az AMS gombot.
- A hangolás megtörténik, és az összes talált állomást a készülék memorizálja.
- Megjelenik a keresés folyamata és a memorizált állomások száma.
- A korábban memorizált állomáshelyek felülíródnak.

FM állomások kézi keresése:

- Az indításhoz tartsa lenyomva az egyik gombot, majd automatikusan állíts be.
- Az előző frekvencia váltáshoz nyomja meg a gombot, egyikét.

Tárolja az FM állomásokat:

- 50 előre beállított FM állomást tárolhat.
- Állítsa be a kívánt FM állomást a fent leírtak szerint.
- Röviden nyomja meg az AMS gombot.
- A kijelzőn villog a P01 jelzés.
- A gombokkal válasszon memóri helyet (P01-P50)

- Nyomja meg az AMS gombot az állomás tárolásához.
- A memória pozíció jelzése abba hagyja a villogást, és megjelenik a rádió frekvencia.

FM állomások elérése:

- Nyomja meg többször a gombot, ha szükséges, a kívánt memóriahely eléréséhez.

Kikapcsolási időzítő:

- A készülék lehetővé teszi a kikapcsolási időzítő programozását.
- A beállított idő elteltével a készülék automatikusan készenléti üzemmódba kapcsol.
- Nyomja meg többször a Zz gombot működés közben, és válassza ki a kívánt időtartamot (5, 10, 15, 30, 60, 90, 120 perc).
- Amíg a beállított időzítő idő előtti törléséhez vezet, tartsa lenyomva a Zz gombot, amíg a kijelzőn az OFF felirat meg nem jelenik.

Időzítő intervallum:

- Állítson be egy rövid időzítőt, amely riasztási jelzést ad, miután beállította az időtartamot.
- Nyomja meg többször a gombot, amíg be nem állítja a kívánt időtartamot (1-120 perc) 5 perces időközönként.
- Használja a gombokat az időtartam finom hangolásához 1 perces időközönként.
- A NAP megjelenik a kijelzőn, és a beállított idő lejártakor megszólal egy riasztó.
- Nyomja meg a gombot a riasztás megszólalása után a riasztás befejezéséhez.
- A riasztás megszólalása előtti rövid időzítő törléséhez, nyomja meg többször a gombot, vagy tartsa lenyomva a gombot, amíg az OFF felirat meg nem jelenik a kijelzőn, és a NAP kialszik.

Ébresztési idők:

- A készülék 2 órás ébresztővel rendelkezik, amely képes felébredni ébresztő hanggal vagy rádióval.
- Ezen kívül van benne végrehajtási lehetőség állítsa be az ébresztőt naponta, vagy csak bizonyos napokon.

Ébresztési idő beállítása:

- Ha azt szeretné, hogy a rádió ébressze, először válassza ki az időpontot.
- Az ébresztő jelzés az utolsó állomást használja.
- Tartsa lenyomva a 1/2 gombot, amíg a kiválasztott ébresztési időnél villogni nem kezd az idő jelzése.
- A gombokkal válassza ki az ébresztési időt, és erősítse meg a megfelelő ébresztési idő gombot egyszeri megnyomásával.
- A gombokkal állítsa be az ébresztőóra indításának gyakoriságát (naponta=1-7, hétköznap=1-5, hétvégén 6-7=, egyszer=1T majd erősítse meg a megfelelő ébresztő gomb megnyomásával, az UP TIME GOMB LOU kétszer.
- A gombokkal válassza ki hogyan szeretne ébreszteni:
 - ✓ Ébresztőhang (BB) vagy az FM rádióállomás és erősítse meg a megfelelő ébresztési idő gomb megnyomásával.
 - ✓ A gombokkal válassza ki az ébresztőóra hangerejét, és erősítse meg a megfelelő ébresztési idő gombot 1 vagy 2-ri megnyomásával.
 - ✓ Ha az ébresztés be van kapcsolva, a kiválasztott riasztás hangjának megfelelő szimbólum jelenik meg a kijelzőn.

Az ébresztés hangjának/riasztása, alvásnak a beállítása:

- Amikor megszólal az ébresztőóra, kikapcsolhatja a gomb megnyomásával a következő ébresztésig, vagy elindíthatja az ébresztőóra szundiját a SNOOZE gomb megnyomásával.
- Ha a riasztás megismétlődik, a szimbólum villog a kijelzőn.
- A riasztás ezután kb. 9 perc.

Ébresztőóra BE/Kikapcsolás:

- Az egyes vagy a kettes gomb többszöri megnyomásával válassza ki a kívánt ébresztőóra hangját.
- Kapcsolja ki a riasztást a 2 gomb ismételt megnyomásával.
- A megfelelő riasztási szimbólum kialszik az AL1 területen.
- A kereső AL.

A külső eszközök töltése:

- AZ USB-kapcsolaton keresztül tölthet külső eszközöket, pl.: USB-csatlakozást, okostelefonok.
- Csatlakoztassa a külső eszköz csatlakozásához az USB töltés 5V 1A.

Lehetséges meghibásodások:

- Ha rendellenességet észlel az eszközön, először ellenőrizze, hogy az alábbi áttekintés segítségével meg tudja-e oldani a problémát.
- Soha ne próbálja saját maga megjavítani a készüléket.

Funkció	Ok	Felbontás
A rádióvételben nincs hang	A hangerő túl alacsony	Tekerd fel a hangerőt
A rádióvétel hibás	Az állomást akaratlanul is csökkentik	Állítsa vissza az állomást
	Elektromos készülékek miatti meghibásodások	Helyezze át a készüléket egy másik helyre.
	Az antenna nincs megfelelően beállítva	Állítsa át az antennát
Nincs jelzés vagy nincs jelzőfény	A megjelenítés intenzitása teljesen lecsökkent	Nyomja meg a kijelzőn a gombot különböző fényerejének beállításához
A készülék nem reagál a gombok megnyomására	Elektrosztatikus kisülés történt	Kapcsolja ki a készüléket. Húzza ki a konnektorból.

Általános figyelmeztetés akkukkal és töltőkkel kapcsolatban:

- Az akkut / töltőt ne hozza érintkezésbe nyílt lánggal, tűzzel mert ez robbanáshoz vezethet!
- Ne melegítse fel az akkut, mert ez az alkáli oldat felszabadulásához vagy egy másik elektrolitikus vegyület képződéséhez vezethet!
- Ne szerelje szét az akkut mert ez az alkáli oldat felszabadulásához vagy egy másik elektrolitikus anyaghoz vezethet!
- Ne zárja rövidre az akkut, mert ez sérülésekhez, gyulladáshoz is vezethet, valamint az akkut is károsítja! - Ne próbálja meg túvel piszkálni az akkut!
- Ne dobálja, ne ütögesse és ne lépjen rá az akkura!
- Töltse az akkut 5-35°C-os hőmérséklet között, más esetben az akku megsérülhet! - Kerülje el, hogy az akkut víz érje, vagy egyéb folyadékkal kerüljön kapcsolatba!
- Ne tegye ki az akkut közvetlen napsugárzásnak, ne használja és ne tárolja lezárt, szellőzetlen gépjárműben, ahol nagy hőmérséklet is létrejöhet!
- Tartsa távol az akkut gyerekektől!

- Kerülje az akku folyadékkal való érintkezést! Amennyiben az akkuból folyadék szivárog és az a bőrével érintkezik, mossa le azonnal bő vízzel! Szükség esetén forduljon orvoshoz! Amennyiben a ruhájára folya, mosószerrel mossa ki rögtön!
- Ha szokatlan szag távozik az akkuból vagy alkáli oldódást tapasztal, azonnal fejezze be használatát és helyezze el a megfelelő elem- és akkumulátor hulladékgyűjtőbe!
- Elhasznált akkut ne dobjon háztartási szemétkébe, mert az mérgező vegyületeket tartalmaz! Gondoskodjon róla, hogy az akku az érvényes helyi határozatoknak, törvényeknek megfelelően kerüljön a helyére!
- Szigetelje le az akku fémérintkezőit ragasztószalaggal a rövidzárlat elkerülése érdekében!

Jó tanácsok:

- 1. Az akkumulátor feltöltése után azonnal távolítsa el a hálózati csatlakozót.!
- 2. A készülék akkumulátorról való üzemeltetése esetén távolítsa el a hálózati csatlakozót (főleg laptop / notebook esetében, ezzel megnövelve az akkumulátor élettartamát)!
- 3. Hálózatról való üzemeltetése esetén vegye ki az akkumulátort!
- 4. Li-Ion/Ni-Cd/Ni-MH akkuk: Mindennapos használat esetén is havonta egyszer merítse le akkumulátorát, majd töltsse fel 100%-ra

Elemekre vonatkozó biztonsági szabályok:

Szélsőséges időjárási viszonyoknak soha ne tegye ki az elemeket, mert felrobbanhatnak pl.: nap, fagy. Soha ne dobja tűzbe! Ne feszegesse! Az elemeket ne hagyja a készülékben, ha nem használja, mert a benne levő akkumulátor folyadék kifolyhat és károsíthatja a készüléket! A kifolyt folyadék nem érintkezhet bőrrel, vagy egyéb testrészsel! A kifolyt elem kivételéhez használjon kesztyűt! Amennyiben mégis érintkezett vele azonnal mossa le bő vízzel és forduljon orvoshoz! Soha ne hagyja az elemeket gyermeke vagy háziállata által elérhető helyen, mert fennáll a lenyelés veszélye! A lenyelt elem, mivel a szervezeten belül kifolyhat az akkumulátor folyadék akár halálhoz is vezethet! Fokozottan figyeljen gyermekére! Soha ne hagyjon előtte elemet! Az elemeket tárolja elzártan, fénytől, portól és nedvességtől védve! Soha ne próbáljon újra tölteni nem tölthető elemet, mert felrobbanhat! Az elhasznált elemeket külön erre a célra kihelyezett elemgyűjtő konténerekbe dobja! Soha ne dobja a háztartási hulladékba!

Tűzbiztonság:

A termék egyes részei használat közben átforrósodhatnak! Soha ne nyúljon szabad kézzel a forró felületekhez! Ne használja a terméket gyúlékony, robbanékony tárgyak, gázok, folyadékok közelében! Ne használja a terméket függöny mellett! Biztosítsa a termék számára a szabad szellőztetést!

Tisztítás:

Tisztítás előtt a terméket mindig áramtalanítsa, vegye ki az elemeket. Kerülje a súroló, karcoló anyagokat. Ne használjon maró, savas vegyszereket tisztításhoz! Ne merítse folyó víz alá. A motorházat nedves puha ronggyal törölje át, majd törölje szárazra. Érdemes saját dobozában tárolni, száraz, por védett helyen! Éles részek takarításához viseljen kesztyűt!